

Nikon D200 簡単操作ガイド



このガイドは、デジタル一眼レフカメラ D200 をはじめてお使いになる方のために、撮影の方法と、撮影した画像をパソコンに転送する手順を説明しています。

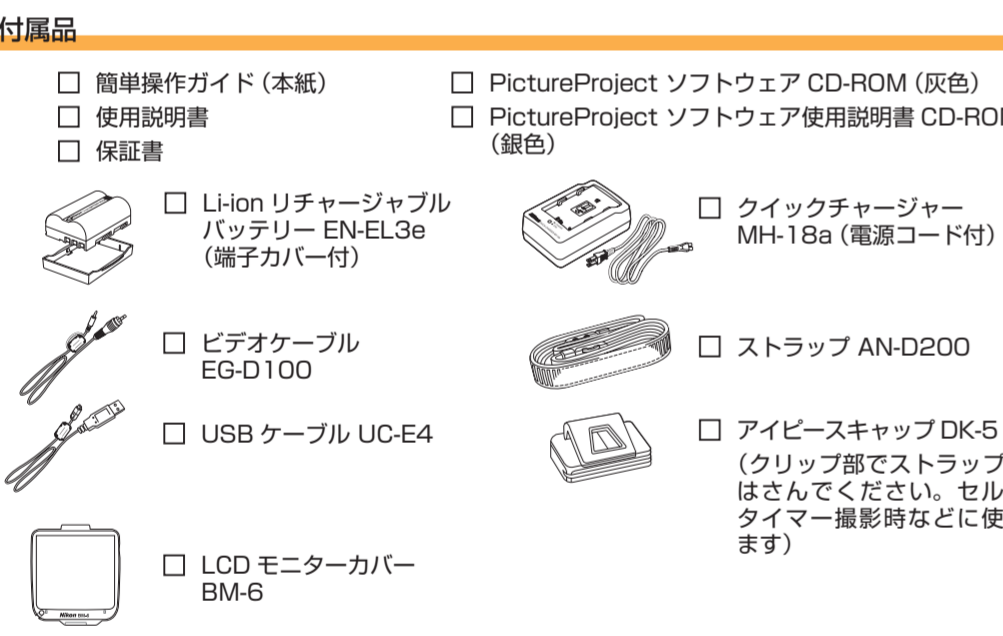
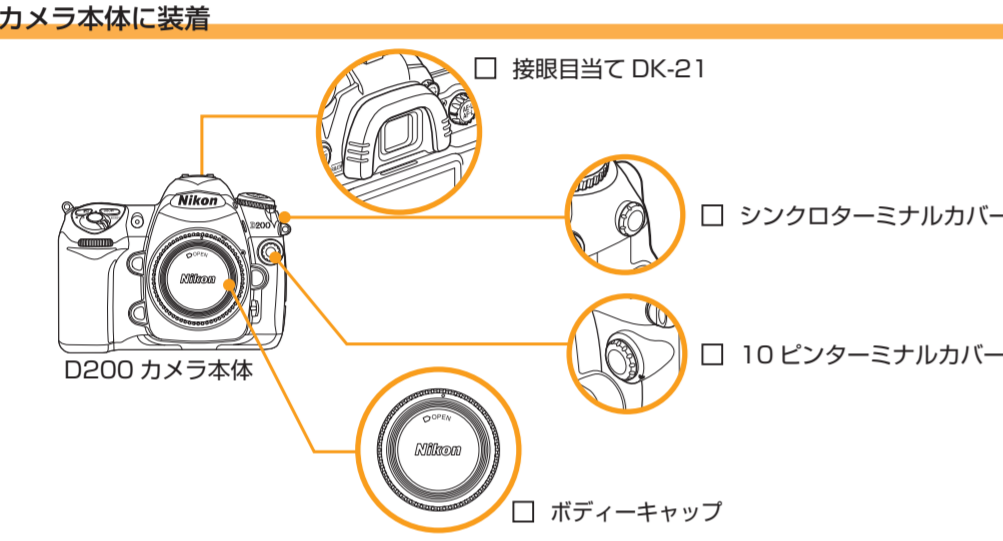
さらに詳しい内容については、使用説明書や PictureProject ソフトウェア使用説明書 CD-ROM (銀色) をご覧ください。

デジチューター:
「ニコン デジチューター」は、動画を使用したインターネットで「見て聞くマニュアル」です。詳しくは以下の URL をご覧ください。
<http://www.nikondigitutor.com/>

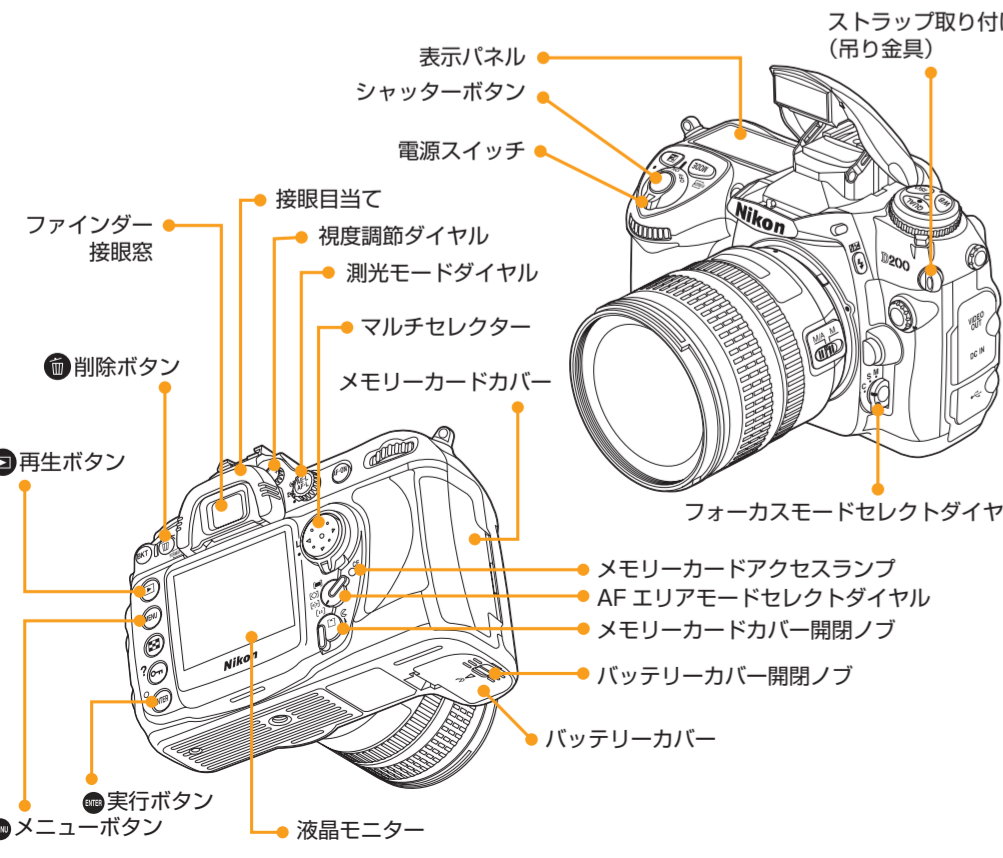
セット内容の確認

箱からカメラと付属品を取り出し、以下のものがすべてそろっていることをご確認ください。

- コンパクトフラッシュカード (以下メモリーカードと表記します) は別売です。使用説明書 290 ページに記載の推奨メモリーカードをお使いください。

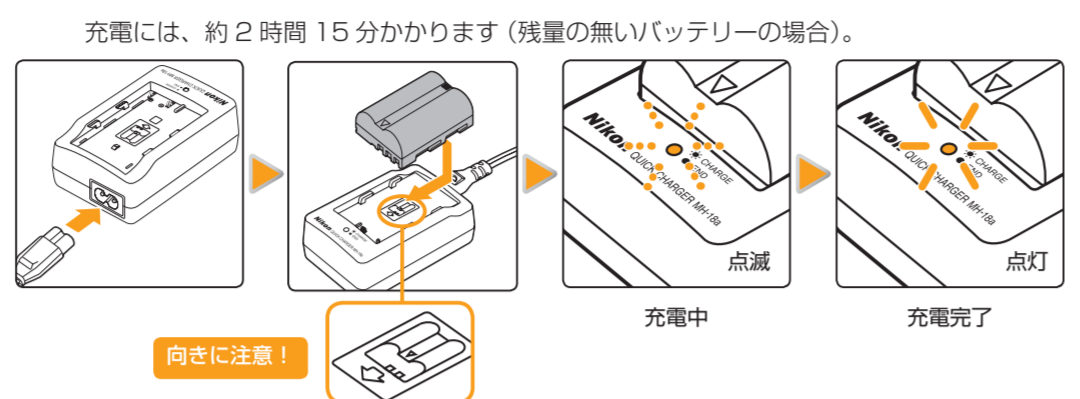


各部の名称 (本書で操作する部分のみ)

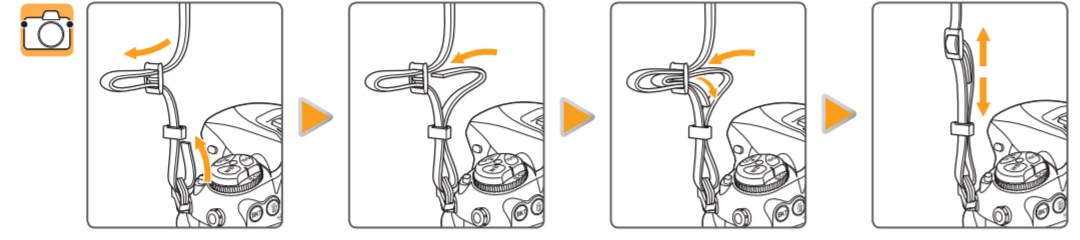


撮影前の準備

1 バッテリーを充電する



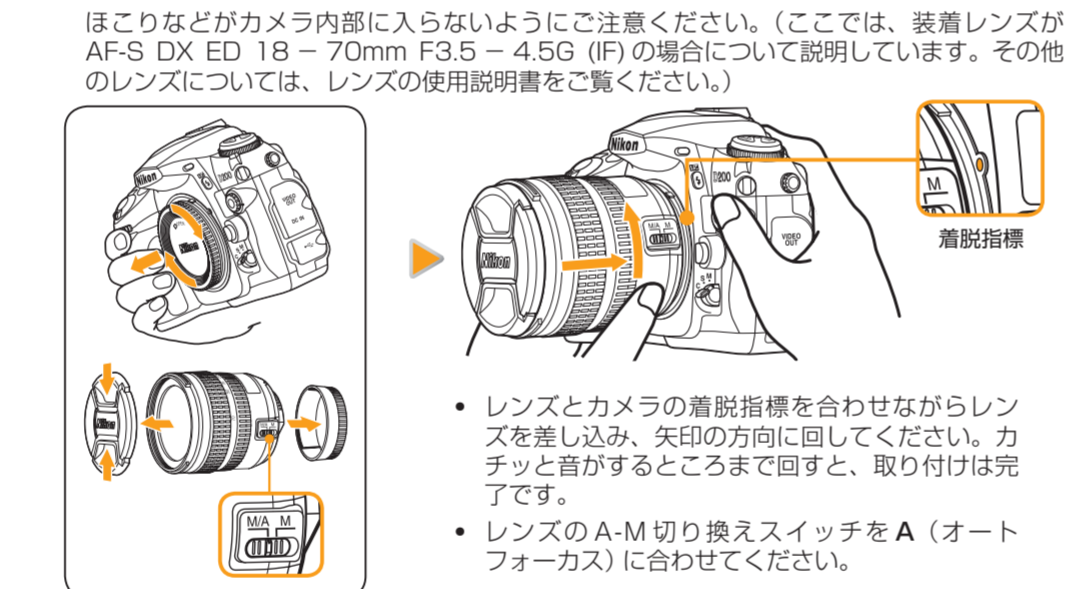
2 ストラップを取り付ける



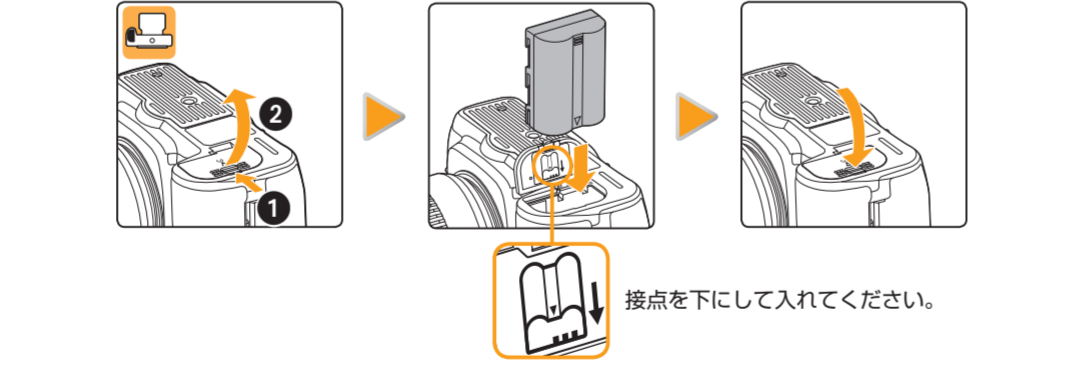
3 LCD モニターカバーを取り付ける



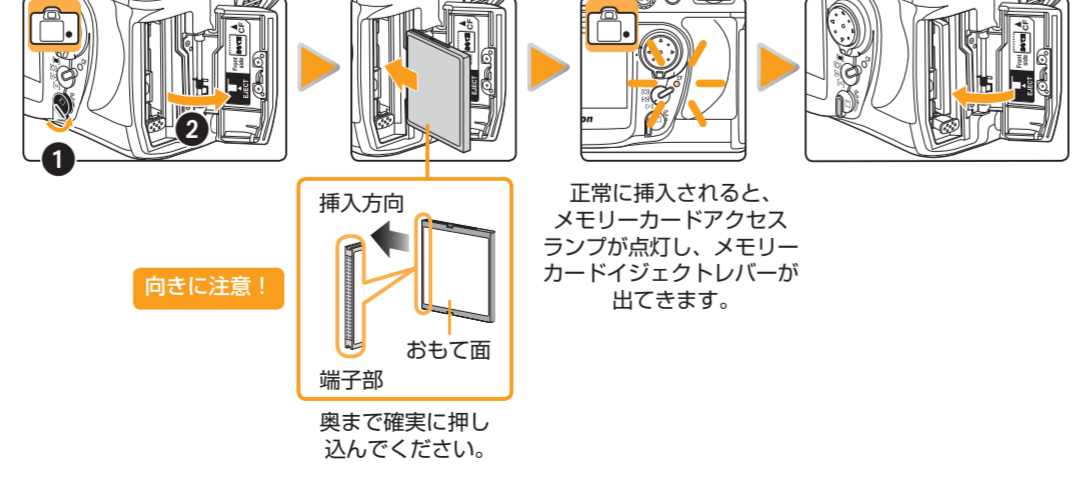
4 レンズを取り付ける



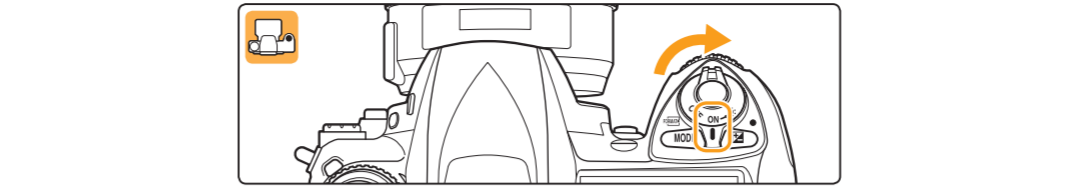
5 バッテリーをカメラに入れる



6 メモリーカード (別売) を入れる

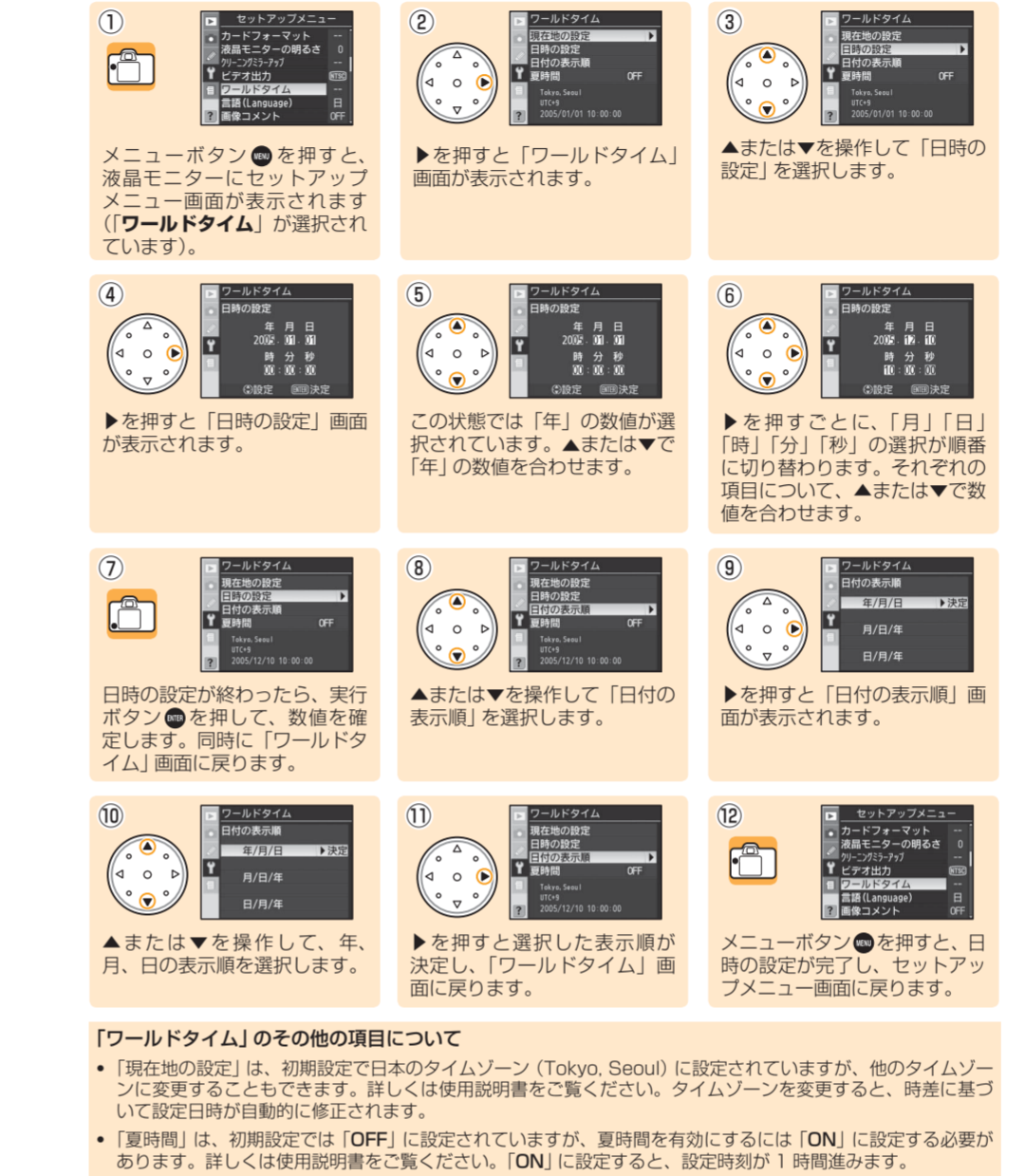


7 電源を ON にする

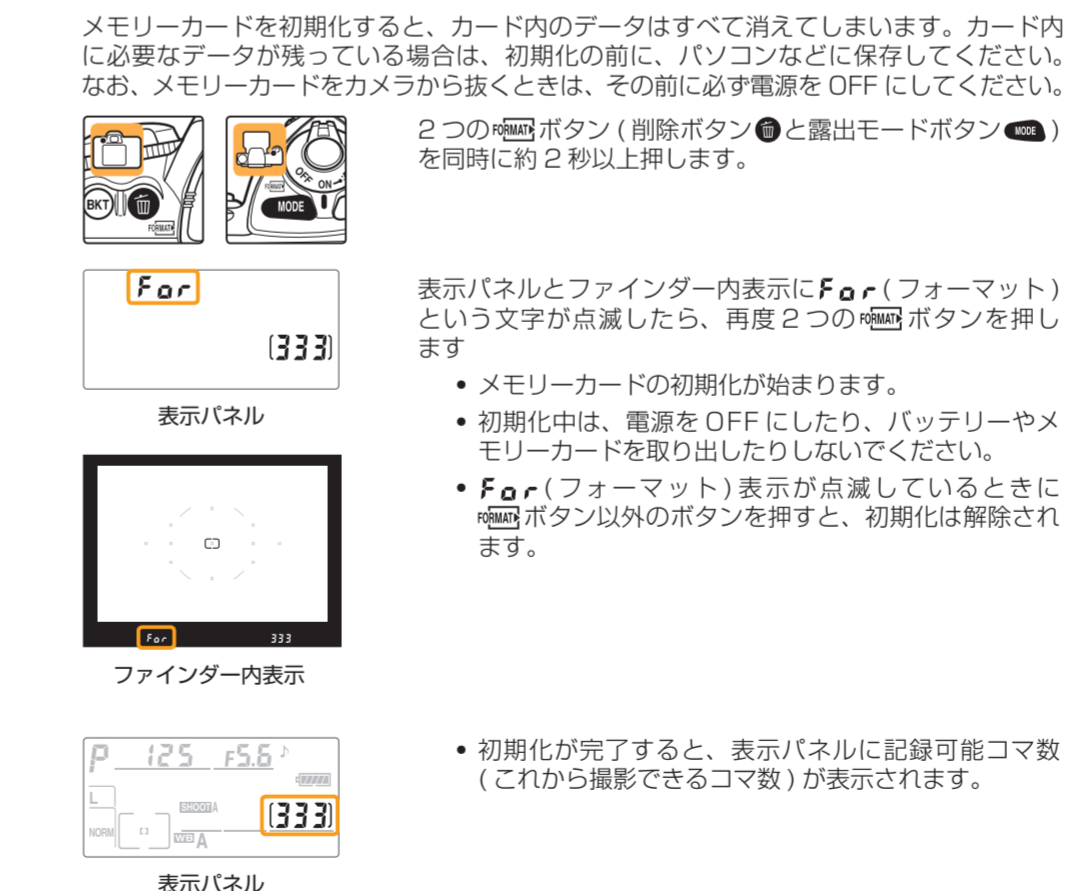


8 日時を設定する

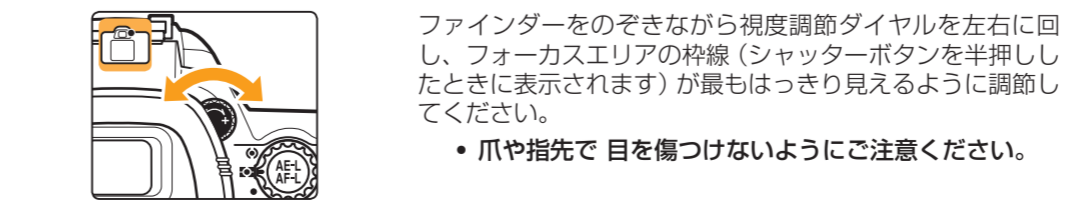
ご購入後、はじめて電源を ON にしたときは、以下の手順でカメラの内蔵時計を合わせてください。



9 メモリーカードを初期化 (フォーマット) する



10 ファインダー内の見え方を調節する

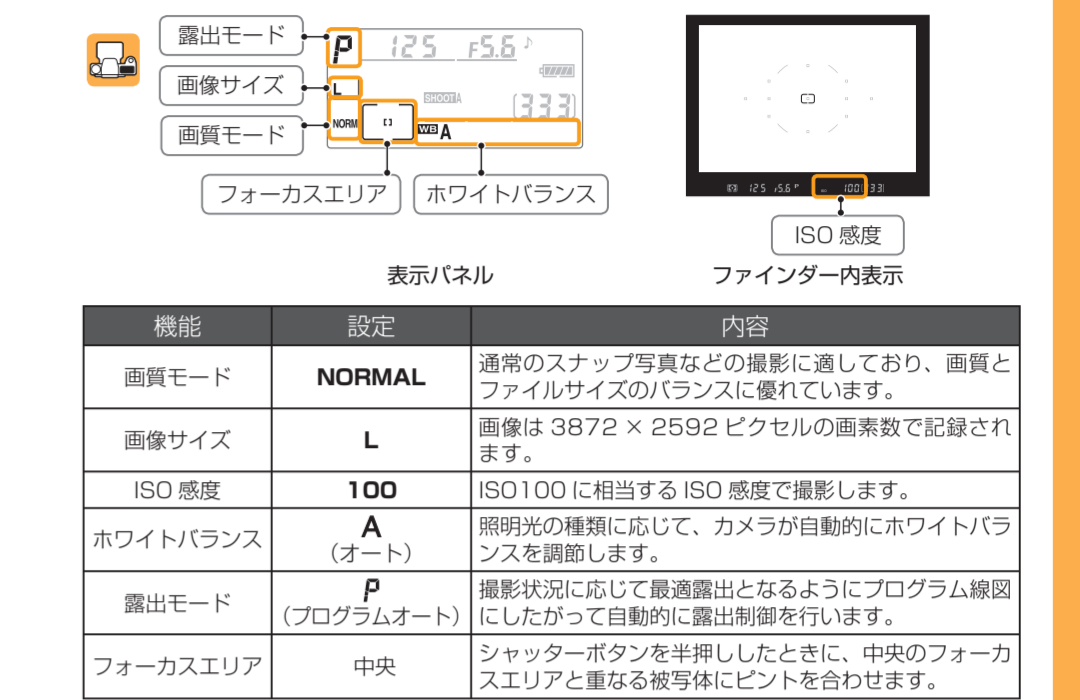


撮影と画像の確認

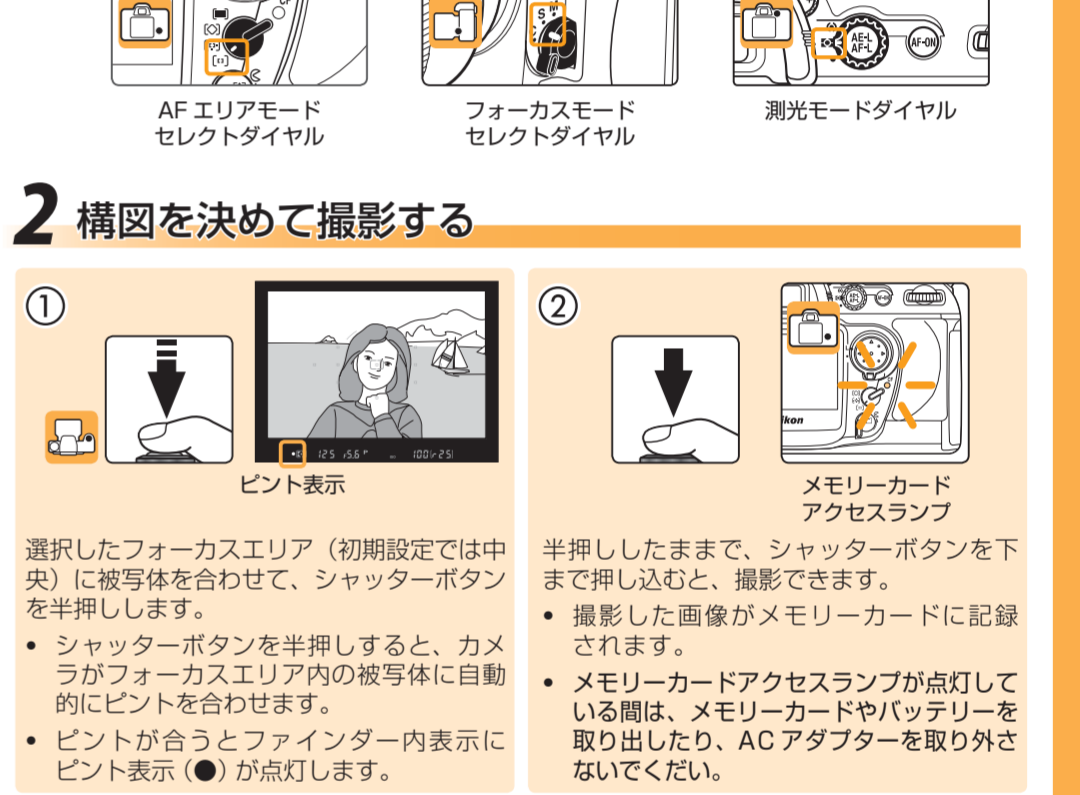
1 カメラの設定状態を確認する

ご購入時は画質モード、画像サイズ、ISO 感度、ホワイトバランス、露出モード、フォーカスエリアが次のように設定されていますのでご確認ください。

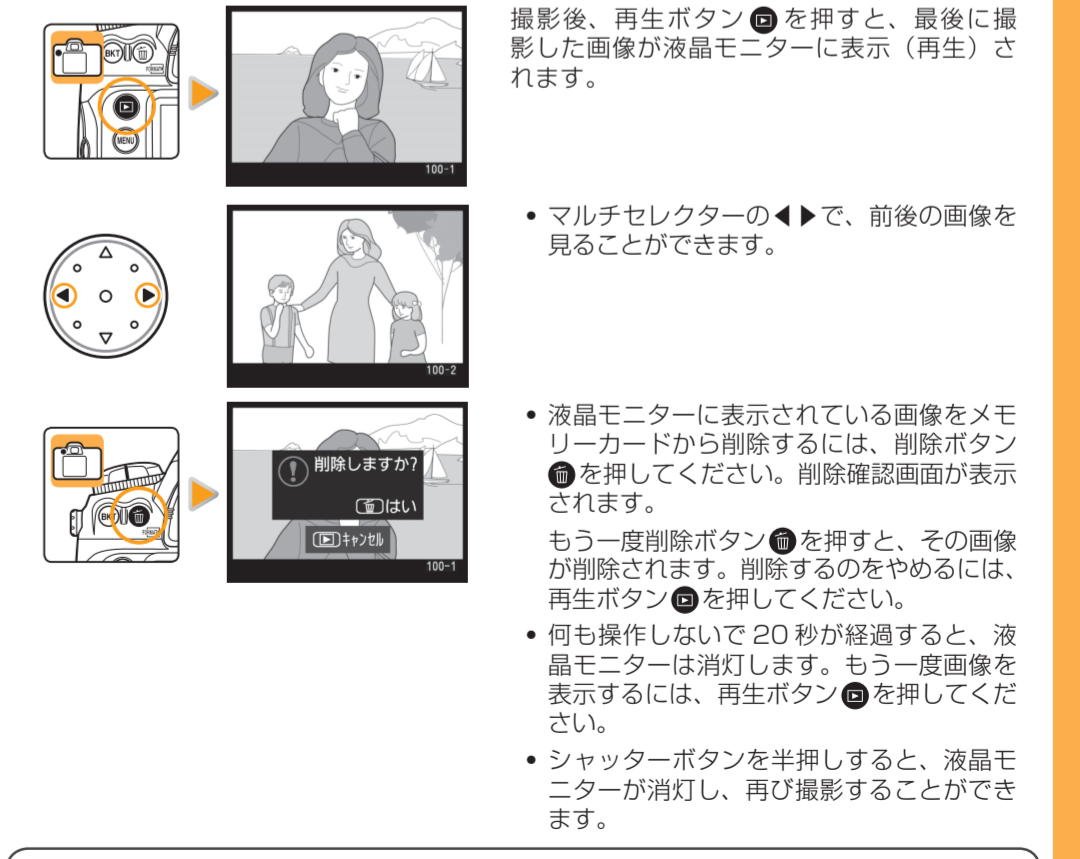
撮影機能の詳細については、使用説明書をご覧ください。



2 構図を決めて撮影する



3 撮影した画像を確認する



これで、基本的な撮影方法についての説明は終わりです。カメラの操作方法のさらに詳しい説明については、使用説明書をご覧ください。裏面では、付属のソフトウェア「PictureProject」を使って、撮影した画像をパソコンに転送する方法について説明しています。

裏面へ

ピクチャープロジェクト PictureProject のインストール

付属の「PictureProject」ソフトウェアをパソコンにインストールして、撮影した画像をパソコンに転送する方法について説明します。PictureProjectにはこのほか、写真をパソコンで見たり、加工したり、見やすく整理したりする機能があります。詳しくは PictureProject ソフトウェア 使用説明書 CD-ROM (銀色) をご覧ください。

PictureProject について

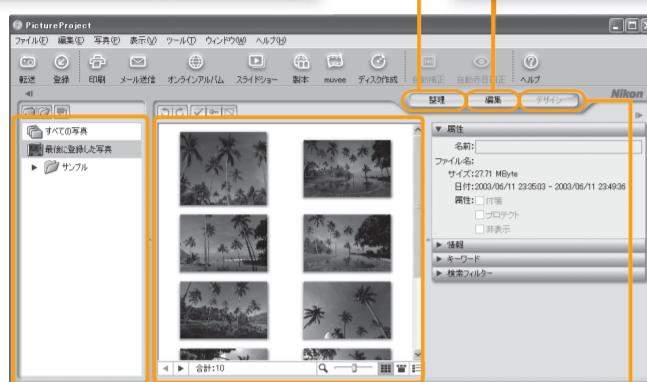
PictureProjectの主な機能は次のとおりです。

整理モード

写真を表示したり、整理したりできます。

編集モード

写真の明るさ・色合いの補正や、写真の一部を切り取ること(トリミング)ができます。



アルバム一覧

写真を登録したフォルダやアルバムが表示されます。

デザインモード

写真をいろいろなレイアウトに並べ換えることができます。

写真表示エリア

フォルダやアルバム内の写真が表示されます。

ほかにも以下のような機能があります。

- 写真を印刷する
- 写真付きメールを送る
- スライドショーで写真を見る
- 写真を CD や DVD に保存する (Macintosh は Mac OS X Version 10.2.8 以降のみ対応)

このガイドでは、デジタルカメラで撮影した画像ファイルについて、PictureProject 登録前には「画像」、登録後には「写真」と表記しています。

インストールの前にご確認ください

対応 OS (日本語版) : Windows XP Home Edition/Professional、Windows 2000 Professional、Windows Millennium Edition (Me)、Windows 98 Second Edition (SE) (すべてブライインストールモデルに限る)、Mac OS X (10.1.5 以降)



注意 ウィルスチェック用のソフトウェアは終了させてください。

他のアプリケーションソフトウェアはすべて終了させてください。



注意 Nikon View、Nikon Capture がインストールされているときは、Nikon View は、PictureProject をインストールする前にアンインストールしてください。Nikon Capture がインストールされている場合は、付属の PictureProject ソフトウェア使用説明書 CD-ROM (銀色) の「動作環境」をご覧ください。



注意 Windows XP Home Edition/Professional、Windows 2000 Professional、Mac OS X をお使いのかたは、PictureProject をお使いになるとき (インストール/アンインストールするときも含む) は、「コンピュータの管理者」アカウント (Windows XP Home Edition/Professional)、「Administrators」アカウント (Windows 2000 Professional)、または「管理者」アカウント (Mac OS X) でログオンしてください。



注意 カメラをパソコンに接続するときは、カメラをパソコンに接続する前に、必ず PictureProject をインストールしてください。インストール前に接続して「新しいデバイスの検出」が起動した場合は、[キャンセル] ボタンをクリックしてウィザードを終了してください。

Windows でのインストール手順

表示される画面やインストール時の動作は PictureProject のバージョンによって異なる場合があります。

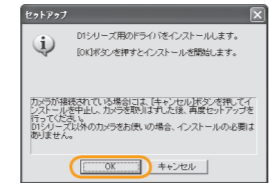
1 パソコンを起動し、PictureProject ソフトウェア CD-ROM (灰色) を CD-ROM ドライブに入れてください。**2** の「Welcome」ウィンドウが自動的に開きます。

「Welcome」ウィンドウが自動的に開かない場合は「スタート」メニューから「マイコンピュータ」を選んで (Windows XP 以外はデスクトップの「マイコンピュータ」アイコンをダブルクリックして)、マイコンピュータウィンドウを開き、その中の CD-ROM (PictureProject) アイコンをダブルクリックしてください。

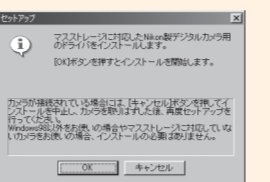
2 「標準インストール」をクリック
次のソフトウェアがインストールされます。
• マストレージドライブ (Windows 98SE のみ)
• D1 シリーズ用ドライバ
• Apple QuickTime 6
• PictureProject
• Microsoft® DirectX 9

Nikon Capture Free Trial
Nikon Capture ソフトウェアの体験版をダウンロードできるホームページに接続できます。
Nikon View
Nikon View ソフトウェアの最新版をダウンロードできるホームページに接続できます。

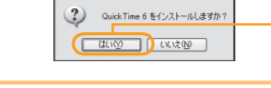
3 画面の指示にしたがって、「D1 シリーズ用ドライバ」をインストールしてください。



Windows 98 SE をお使いのかたは
先に右の画面が表示され、マストレージドライブのインストールが始まります。画面の指示にしたがって、マストレージドライブをインストールしてください。



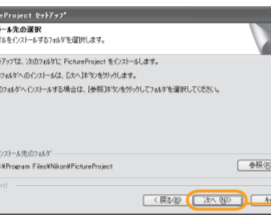
4 「はい」をクリック



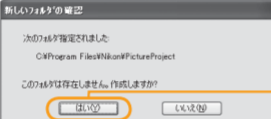
5 よくお読みください
「はい」をクリック



6 「次へ」をクリック
※ インストール先のフォルダを変更したいときは、「参照」をクリックしてフォルダを選んでください。



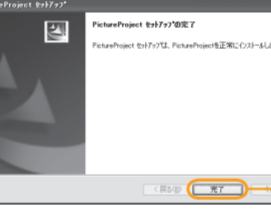
7 「はい」をクリック



8 「はい」をクリック



9 「完了」をクリック



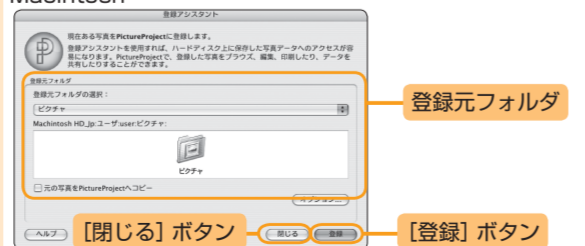
DirectX 9 のインストール
お使いのパソコンに DirectX 9 以降がインストールされていない場合は、DirectX 9 のインストールが始まります。画面の指示にしたがってインストールしてください。



10 「はい」をクリック
※ パソコンを再起動するダイアログが表示された場合は、ダイアログにしたがってパソコンを再起動してください。



11 「登録」ボタン
「閉じる」ボタン
「登録」ボタン
「閉じる」ボタン



PictureProject のインストールが完了すると、「登録アシスタント」が自動的に起動します。登録アシスタントは、パソコン内にある画像を自動的に検索して、PictureProject に登録します。登録した画像は PictureProject で加工したり、整理したりできるようになります。

1. 「登録」ボタンをクリックすると、「登録元フォルダ」にあるすべての画像が PictureProject に登録されます。
※ フォルダ内に画像がたくさんある場合は、登録に時間がかかります。
2. 登録の完了を示すダイアログが表示されたら、「完了」ボタンをクリックして登録を終了してください。

パソコン内の画像を PictureProject に登録せず、すぐにカメラ内の画像を転送したい場合は、「閉じる」ボタンをクリックして登録アシスタントを終了してください。
※ パソコン内の画像は、後からでも PictureProject に登録できます。詳しくは PictureProject ソフトウェア使用説明書 CD-ROM (銀色) をご覧ください。
※ インターネットに接続したパソコンで PictureProject を起動すると、ソフトウェアのバージョンアップをお知らせするダイアログが表示される場合があります。画面の指示にしたがってバージョンアップを行い、常に最新バージョンの PictureProject をお使いになることをおすすめします。

12 登録アシスタントが終了したら、PictureProject ソフトウェア CD-ROM をパソコンの CD-ROM ドライブから取り出してください。これでインストールは完了です。「画像をパソコンに転送する」にお進みください。

Macintosh でのインストール手順

表示される画面やインストール時の動作は PictureProject のバージョンによって異なる場合があります。

1 パソコンを起動し、PictureProject ソフトウェア CD-ROM (灰色) を CD-ROM ドライブに入れてから、デスクトップの CD-ROM (PictureProject) アイコンをダブルクリックしてください。開いたフォルダ内の「Welcome」アイコンをダブルクリックすると、**2** の「Welcome」ウィンドウが開きます。

2 「標準インストール」をクリック
次のソフトウェアがインストールされます。
• PictureProject
• Apple QuickTime

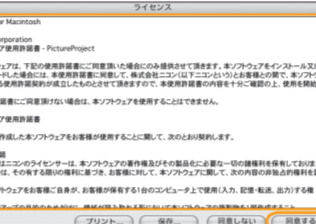


Nikon Capture Free Trial
Nikon Capture ソフトウェアの体験版をダウンロードできるホームページに接続できます。
Nikon View
Nikon View ソフトウェアの最新版をダウンロードできるホームページに接続できます。

3 管理者の名前とパスワードを入力
「OK」をクリック



4 よくお読みください
「同意する」をクリック
※ 続いて「お読みください」画面が表示されます。よくお読みの上、「続ける」をクリックしてください。



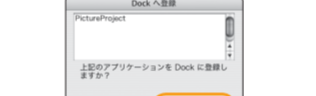
5 「インストール」をクリック



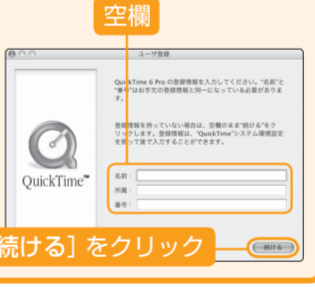
6 「はい」をクリック



7 「はい」をクリック



8 「終了」をクリック
Apple QuickTime のインストール
古いバージョンの QuickTime がインストールされている場合は、QuickTime のインストールが始まります。画面の指示にしたがってインストールしてください。「ユーザ登録」画面では、すべての項目を空欄のままに、「続ける」をクリックしてください。お使いのパソコンによっては、インストールに時間がかかる場合があります。



9 「OK」をクリック
※ パソコンを再起動するダイアログが表示された場合は、ダイアログにしたがってパソコンを再起動してください。



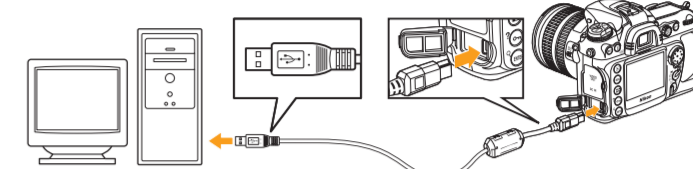
画像をパソコンに転送する

ここでは、Windows XP の画面で説明します。他の OS でも同様の操作です。

画像転送時の電源について
確実に電源を供給できる別売の AC アダプター EH-6 をお使いになることをおすすめします。その他の AC アダプターは絶対にお使いにならないでください。

1 カメラの電源を OFF にして、画像が記録されているメモリーカードを入れてください。
• メモリーカードの入れ方については本紙表面の**6**をご覧ください。

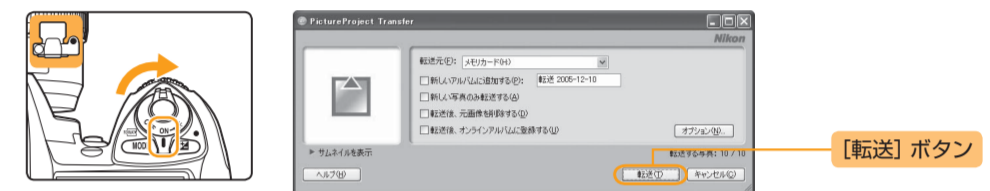
2 カメラと起動しているパソコンを USB ケーブルで下図のように接続してください。



USB ケーブルは、無理な力を加えず、端子にまっすぐに差し込んでください。

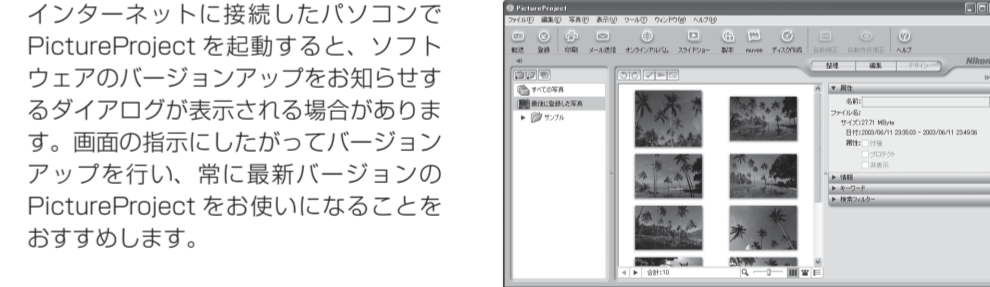
USB ハブについて
USB ハブに接続した場合の動作は保証しておりません。

3 カメラの電源を ON にしてください。パソコンがカメラを自動的に認識して、パソコンに PictureProject Transfer が表示されます。「転送」ボタンをクリックすると、メモリーカードに記録されているすべての画像がパソコンに転送されます。



Windows XP をお使いのかたは
カメラの電源を ON にすると、右のようなダイアログが表示されます。「[コンピュータにあるフォルダに画像をコピーする (PictureProject 使用)]」を選んで「OK」ボタンをクリックすると、PictureProject が起動します。常に PictureProject Transfer 画面の「転送」ボタンで画像を転送する場合は、「常に選択した動作を行う」にチェックを入れることをおすすめします。

4 画像の転送が完了すると、パソコンに PictureProject が表示されます。



カメラとパソコンの接続を外すには
必ず次の操作をしてから、カメラの電源を OFF にして、USB ケーブルを抜いてください。

- Windows XP Home Edition/Professional : パソコン画面右下の「ハードウェアの安全な取り外し」アイコンをクリックして、「USB 大容量記憶装置デバイスドライバ (E:) * を安全に取り外します」を選んでください。
- Windows 2000 Professional : パソコン画面右下の「ハードウェアの取り外しまたは取り出し」アイコンをクリックして、「USB 大容量記憶装置デバイスドライバ (E:) * を停止します」を選んでください。
- Windows Millennium Edition (Me) : パソコン画面右下の「ハードウェアの取り外し」アイコンをクリックして、「USB ディスクドライブ (E:) * の停止」を選んでください。
- Windows 98 Second Edition (SE) : マイコンピュータの中の「リムーバブル ディスク」上でマウスを右クリックして、「取り出し」を選んでください。
※ 「ドライブ (E:)」の E はお使いのパソコンによって異なります。
- Mac OS X : デスクトップ上の「NIKON D200」アイコンをゴミ箱に捨ててください。

